

Pour l'installateur

## NOTICE D'INSTALLATION

# TRUE VISION **RUSTICA**

## FOYER AU GAZ FERMÉ



Distributeur/Fabricant  
M-Design Benelux BVBA  
B-8210 Zedelgem - Belgique

V-2020-01



PASSION FOR FIRE

# CONTENU

|  |          |
|--|----------|
| 1. Généralités .....   | 3        |
| 2. Raccordement .....  | 3        |
| 3. Installation du foyer.....                                      | 4        |
| 3.1. Positionnement du foyer.....                                  | 4        |
| 3.2. Le bloc gaz.....  | 5        |
| 3.3. Le raccordement du gaz.....                                   | 6        |
| 3.4. Le raccordement électrique .....                              | 6        |
| 3.5. Modification du gaz naturel vers propane (ou l'inverse) ..... | 6        |
| 4. Montage de la cheminée (tubes concentriques).....               | 7        |
| 4.1. Raccordement toit (C31).....                                  | 7        |
| 4.2. Raccordement via une cheminée existante (C91).....            | 8        |
| 5. Isolation et finition .....                                     | 9        |
| 6. Convection.....   | 9        |
| 7. Construction de l'intérieur en briquettes .....                 | 10-11    |
| 8. Montage de la vitre .....                                       | 12-13    |
| 9. Montage boîtier pivotant (4ième coté) .....                     | 14-15-16 |
| 10. Set de bûches .....  | 17-24    |
| 11. Dimensions .....   | 25-26    |
| 12. Pièces détachées .....   | 27       |

## 1. GÉNÉRALITÉS

Ce foyer est un insert à système de combustion fermé, conçu pour l'ambiance et le confort de votre salle de séjour. Il constitue une source de chaleur efficace et donne l'impression d'un vrai feu de cheminée.

Les foyers au gaz à ventouse reposent sur le principe du tirage naturel du foyer, qui évacue vers l'extérieur le gaz de combustion et apporte de l'extérieur de la maison l'air (oxygène) nécessaire à la combustion du gaz. Il utilise à cet effet deux conduits concentriques. Le conduit intérieur assure l'évacuation des gaz brûlés et le conduit extérieur l'apport d'air de combustion. L'avantage de ce principe est que l'appareil n'utilise pas de l'air du living et fonctionne indépendamment de l'atmosphère qui règne dans la maison.

## 2. RACCORDEMENT

Cet appareil doit être raccordé par un installateur agréé conformément aux prescriptions en vigueur les plus récentes. Sur la base des spécifications de votre commande, il s'agit d'un appareil conçu pour du gaz naturel ou propane.

Lisez les instructions avant l'installation de l'appareil et l'utilisation de celui-ci. Veuillez contrôler avant l'installation du foyer, la réglementation locale concernant ce type de foyer (identification de la catégorie du gaz, etc...) et si le foyer est adapté à votre possibilité d'installation.

**Le foyer doit être branché sur le type de gaz spécifié sur l'appareil. Ne connectez jamais un brûleur au propane au gaz naturel ou inversement!  
Vérifiez les données de la plaque signalétique, qui doivent correspondre au type de gaz et à la pression de gaz auxquels l'appareil est connecté.**

L'appareil est livré en standard avec une sortie concentrique de  $\varnothing 200 / \varnothing 130$ .

Si pour des raisons particulières (configuration de la cheminée) une sortie de  $\varnothing 200 / \varnothing 150$  est requise, vous pouvez le spécifier lors de la commande. (voir tableaux)

L'installateur doit prendre en compte les points suivants:

L'appareil doit être soumis à un contrôle d'étanchéité du gaz et de l'évacuation des gaz de combustion.

Le bon fonctionnement et l'étanchéité du conduit concentrique préinstallé doit être vérifié. L'appareil peut donc aussi être installé dans des logements étanches et équipés d'une ventilation mécanique. Il constitue un chauffage d'ambiance même dans les logements équipés d'un système de ventilation fermé.

Le fonctionnement de la vanne de régulation, l'allumage direct du brûleur principal et doit être vérifié.

Cet appareil a été programmé et scellé en usine. Les parties scellées ne peuvent pas être modifiées.

La zone active de l'appareil concerne le partie cadre et partie avant du foyer ( vitre )

### 3. INSTALLATION DU FOYER

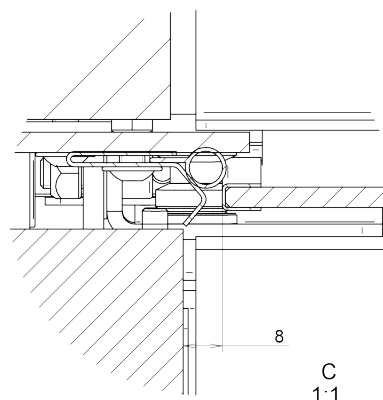
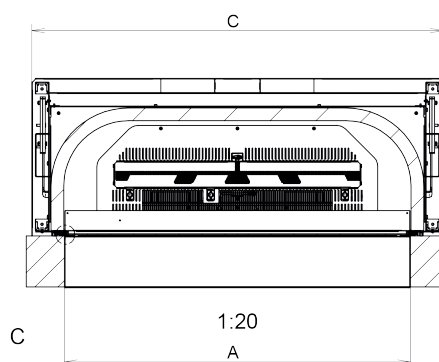
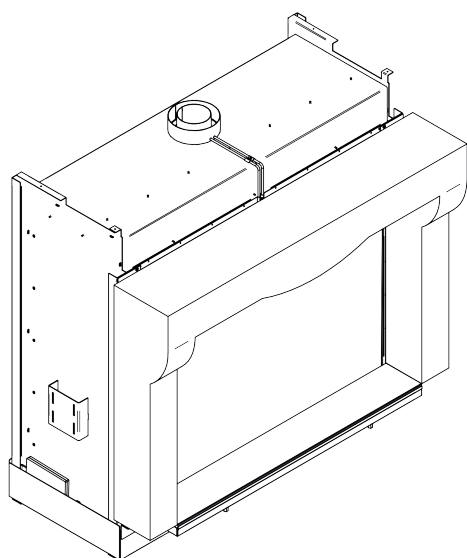
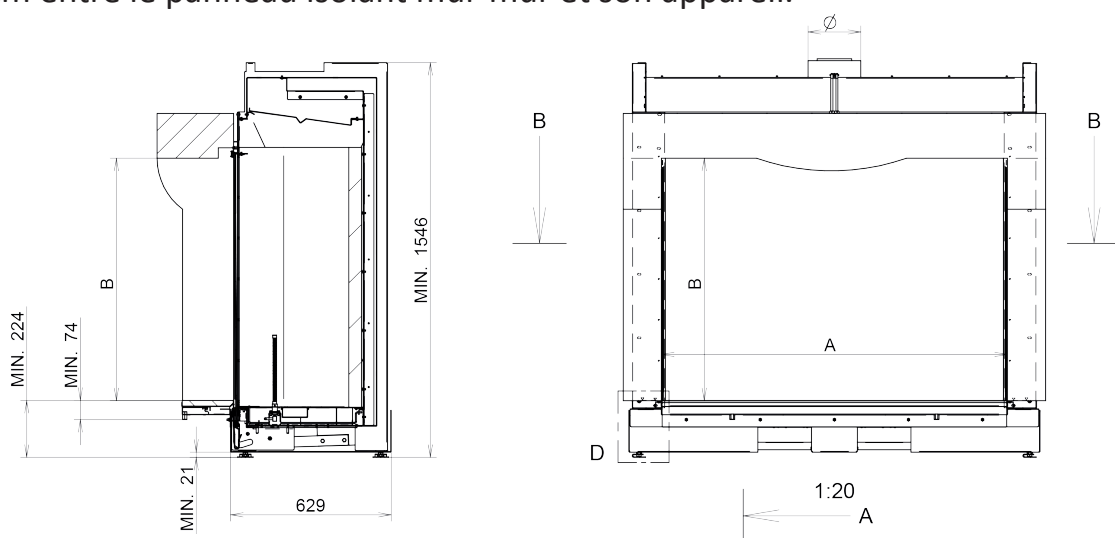
Controleer eerst de haard vooraleer u met de plaatsing begint.

#### 3.1. POSITIONNEMENT DU FOYER

Placez le foyer sur une surface stable et utilisez les pieds réglables pour régler la hauteur et régler l'appareil.

**ATTENTION: NE JAMAIS PLACER L'APPAREIL DIRECTEMENT SUR LE SOL OU LE SOL SANS LES PIEDS. PIED HAUTEUR MINIMUM = 21mm**

Ne placez jamais le foyer directement contre le mur. La partie murale contre laquelle l'appareil est placé doit être faite d'un matériau résistant au feu. Si ce n'est pas le cas, un panneau isolant résistant au feu d'au moins 12 mm doit être ménagé avec un espace libre de 2 cm entre le panneau isolant mur-mur et son appareil.

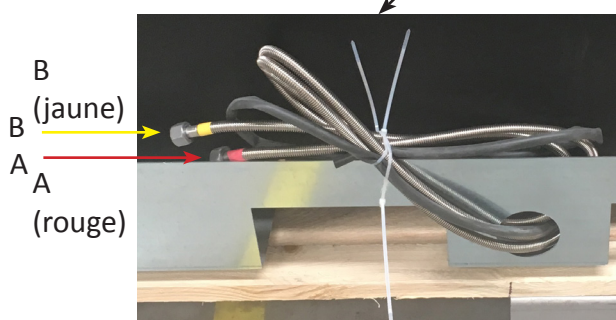
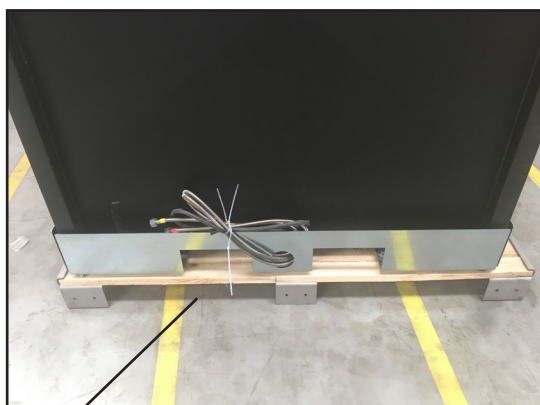


| Type       | A(mm)     | B(mm)    | C(mm) |
|------------|-----------|----------|-------|
| Rustica M  | 850-995   | 800-1100 | 1311  |
| Rustica L  | 1000-1175 | 800-1100 | 1461  |
| Rustica XL | 1180-1360 | 800-1100 | 1611  |



### 3.2. BLOC GAZ (NEARBOX)

Le bloc gaz ou «NEARBOX» est fournie dans un carton séparé pour la sécurité pendant transport



Récepteur  
DFGT-03MC01 V09

vers le deuxième brûleur ou  
brûleurs latéraux (marquage jaune)

vers le brûleur principal  
(marquage rouge)

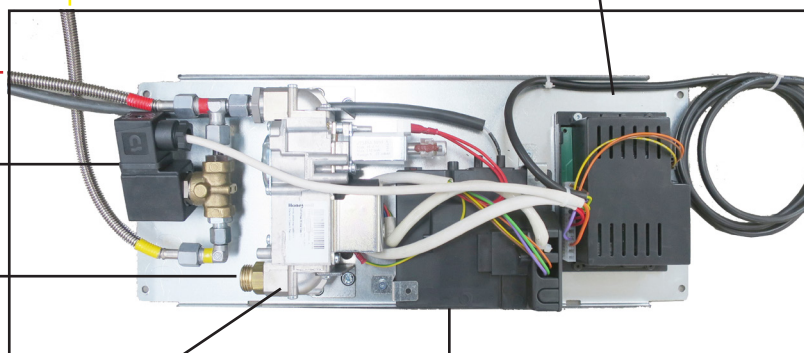
Electrovanne 1 ou 3 brûleurs

Raccord Gaz 1/2"

Valve de Gaz  
VK4105ME5004

Controleur brûleur  
S4965C3029

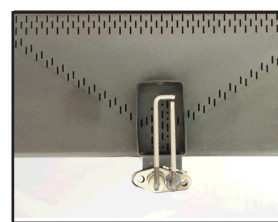
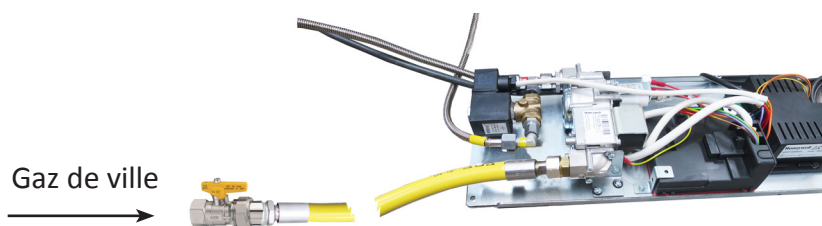
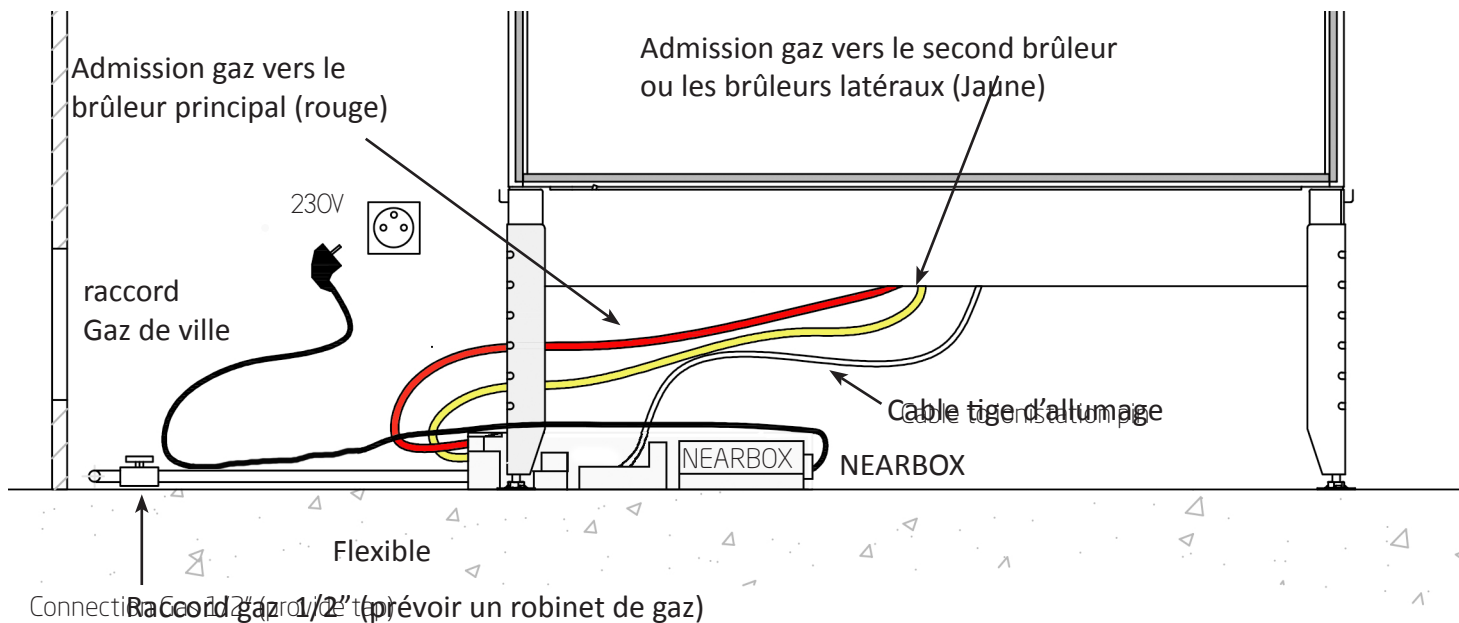
### NEARBOX (Bloc gaz)



Dimensions bloc gaz : Long.455 x Larg.188 x Haut.64mm

### 3.3. LE RACCORDEMENT DU GAZ

Posez-le bloc gaz librement sur le sol et à proximité d'une trappe prévue dans la finition (mur, Placoplatre, .....). L'appareil doit toujours être raccordé à une valve 1/2" (robinet) agréée selon les lois en vigueur du pays ou localité et de préférence avec un flexible jaune spécial Gaz. Prévoir une trappe pour accéder au robinet ainsi qu'à la prise électrique.



Le True Vision est équipé d'un allumage direct (pas de veilleuse)



flexible for GAS



Robinet de gaz 1/2"

### 3.4. LE RACCORDEMENT ÉLECTRIQUE

Cet appareil est équipé d'une télécommande, prévoir une prise électrique de 230V. N'oubliez pas de débrancher l'appareil du secteur avant d'effectuer des travaux de service. Il est obligatoire de brancher l'appareil à une prise avec masse (terre). Puissance 0,025kW et fréquence 50Hz.

### 3.5 MODIFICATION DU FOYER GAZ NATUREL VERS PROPANE (ou inverse)

La modification du foyer ne peut se faire que par le fabricant ou un installateur agréé. Une nouvelle plaque signalétique est prévu.

## 4. MONTAGE DE LA CHEMINÉE

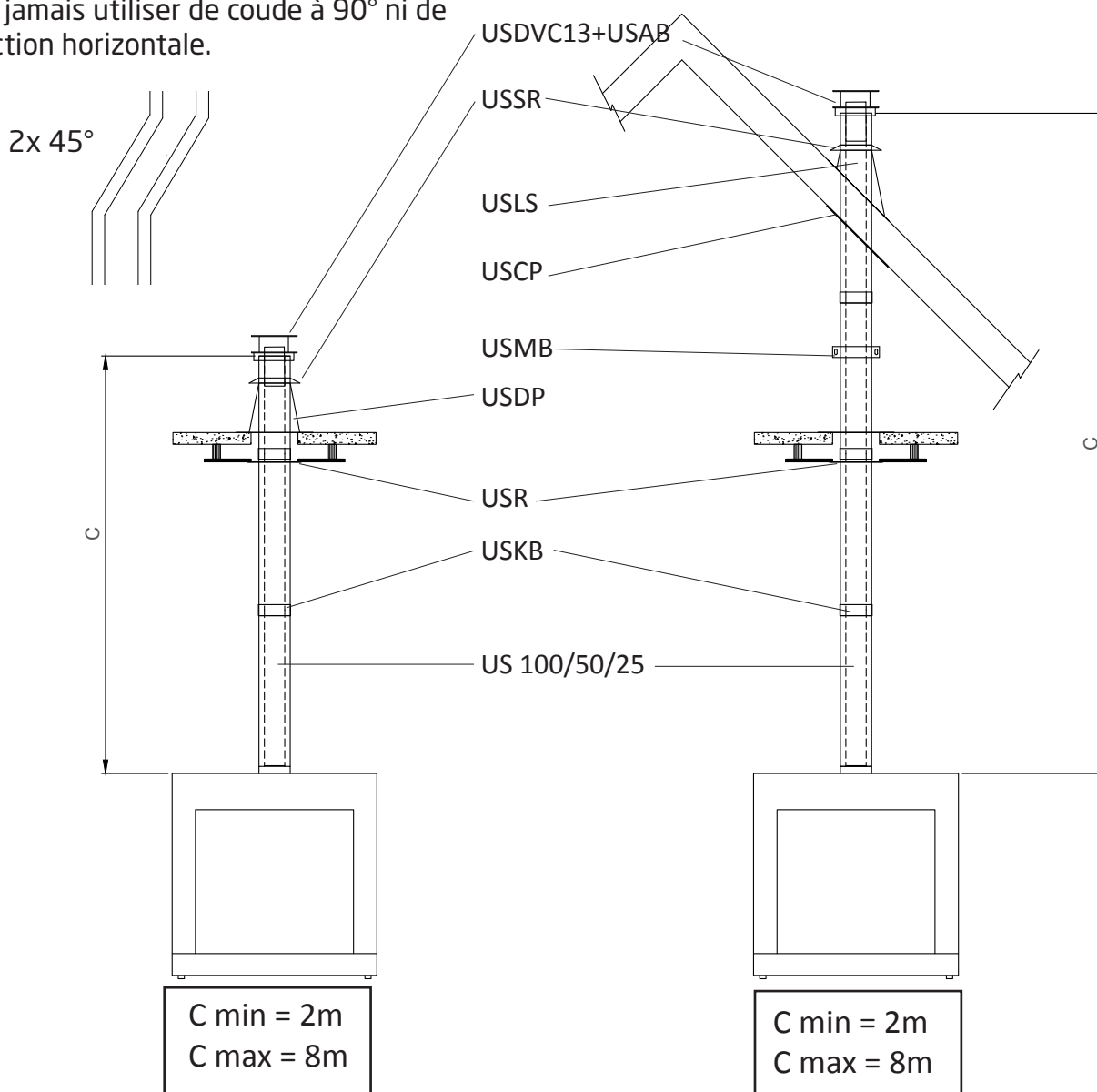
Placer le conduit concentrique comme indiqué selon le manuel et uniquement avec des conduits ONTOP-METALOTERM. Nos foyers ont été testés uniquement avec les conduits ONTOP et nous garantissons le bon fonctionnement de nos foyers que avec les conduits ONTOP. Voir les tableaux, pages suivantes, pour un raccordement correcte du conduit de cheminée. Entre la paroi extérieure du conduit et le mur ou le plafond, prévoyez un jour d'au moins 5 cm et une protection appropriée contre une température d'environ 130°C. Le passage de la sortie murale en façade dans le mur extérieur doit être colmaté à l'aide de mastic aux silicones.

**ATTENTION : les conduits concentriques ne peuvent pas être réduits !!**

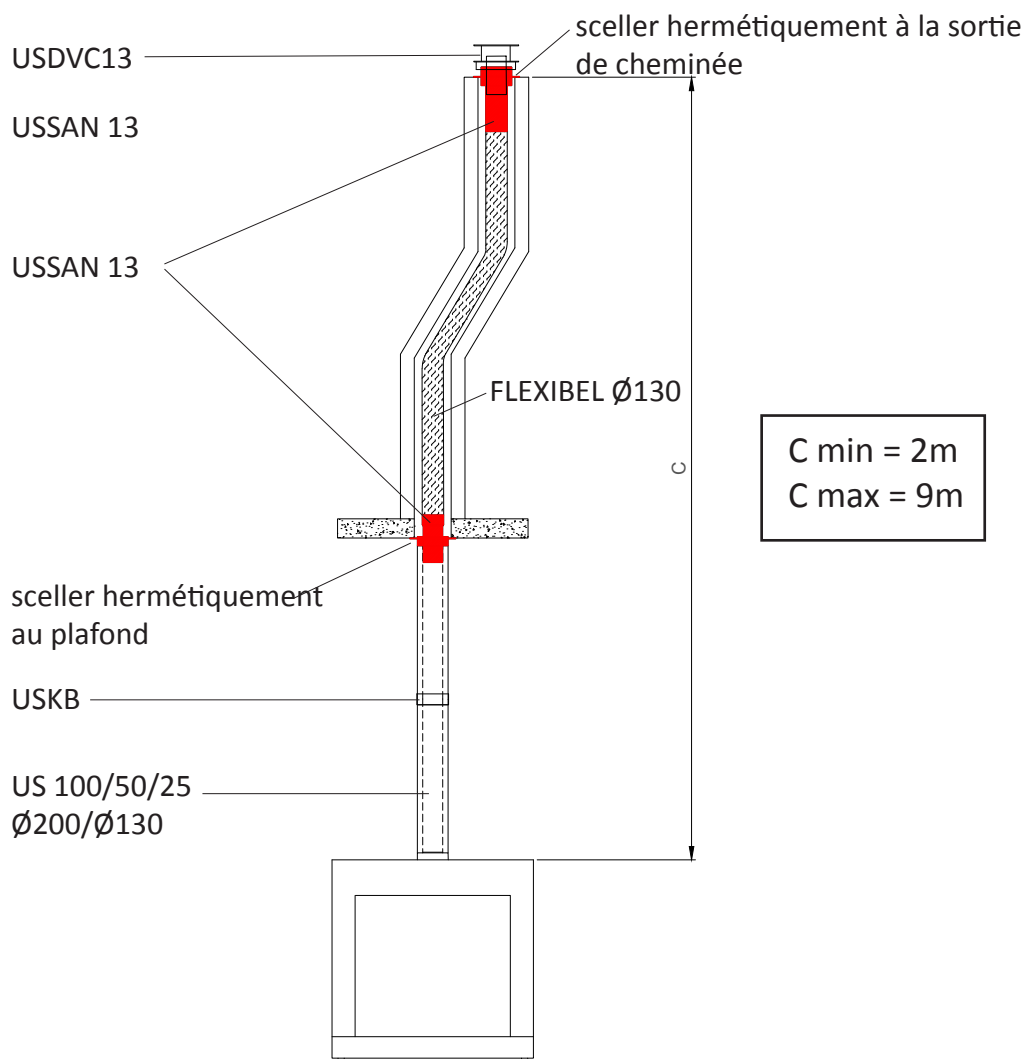
**ATTENTION : les modèles RUSTICA doivent être installés uniquement que par un raccordement toît. Jamais de raccordement mural !!**

### 4.1. RACCORDEMENT TOÎT (C31)

Une déviation de 2x45° peut être tolérée.  
Ne jamais utiliser de coude à 90° ni de section horizontale.



## 4.2. RACCORDEMENT TOÎT VIA CHEMINÉE EXISTANTE (C91)



**Kit d'assainissement USSAN 13:** obligatoire lors de la connexion à un foyer existant. Celui-ci doit être scellé hermétiquement au plafond et l'ensemble du supérieur doit également être scellé hermétiquement à la sortie de la cheminée.

**ATTENTION:** il est impératif de ramoner la cheminée et de la nettoyer de la poussière et de la suie. Le foyer fonctionne comme une entrée d'air et si le foyer n'est pas propre, cela causera des odeurs désagréables.

## 5. ISOLATION ET FINITION

La maçonnerie doit être érigée autour du foyer avec une distance minimale de 4 cm entre le foyer et la finition.

Il est interdit de poser les briques sur la cheminée. LE DOIT ÊTRE TOTALEMENT DÉTACHÉ DE TOUT MATÉRIAUX.

Maintenant que l'installation est terminée, l'appareil peut être encastré.

Avant de commencer les travaux, vérifiez d'abord l'étanchéité au gaz.

Allumer le feu et vérifier son fonctionnement, l'étanchéité des canalisations de gaz et la sortie des gaz de combustion. Si ceux-ci sont en ordre, vous pouvez commencer les travaux d'isolation et de finition. La partie intégrée de la cheminée devient très chaude. Par conséquent, assurez-vous que le foyer n'est pas encastré de manière trop étroite, mais qu'il reste suffisamment de place pour extraire l'air chaud.

Ne pas isoler l'appareil! N'utilisez pas de laine de verre ou de roche ou d'autres types de matériaux isolants (PVC, plâtre, mousse,...). Ceux-ci provoquent une décoloration et aussi des odeurs gênantes via les sorties de convection. Ne jamais laisser de déchets dans l'habillage

## 6. CONVECTION

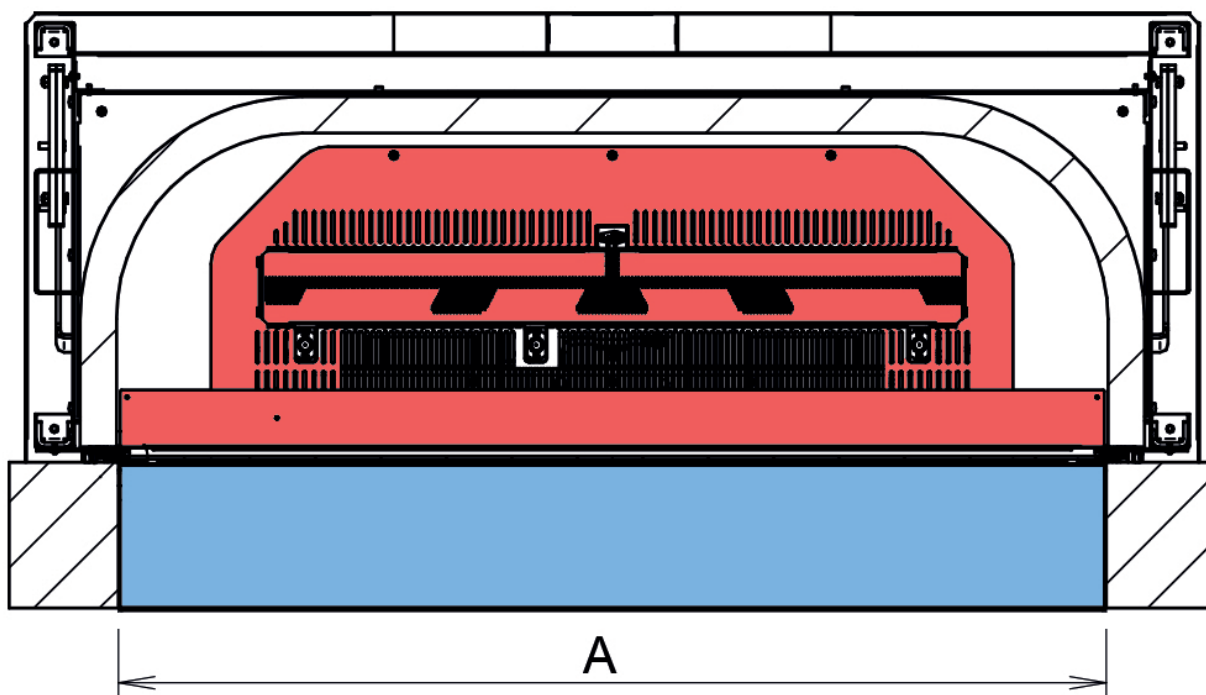
Lors de l'installation du foyer, une grille de sortie d'air chaude doit être placée en haut à gauche et à droite de l'habillage pour dissiper la chaleur dans la zone où le foyer est encastré. Ceci est important pour le refroidissement de la cheminée dans la cheminée.

Il n'y a pas de flexibles avec le True Vision Rustica.



## 7. CONSTRUCTION DE L'INTÉRIEUR EN BRIQUETTES

L'intérieur du Rustica est rectangulaire, ainsi vous avez deux solutions, soit de construire votre intérieur en briquettes de manière rectiligne soit de manière arrondie dans les angles rappelant le style des cheminées ancien.



L'habillage en briquettes doit impérativement contourner la plaque centrale (zone en rouge) afin de permettre de libérer l'accès aux brûleurs et à la sole foyer.

La plaque frontale pivotante (zone bleue) doit rester elle aussi libre pour conserver sa mobilité. Construire l'habillage en conséquence par-dessus.

Utiliser un matériau résistant aux températures élevées

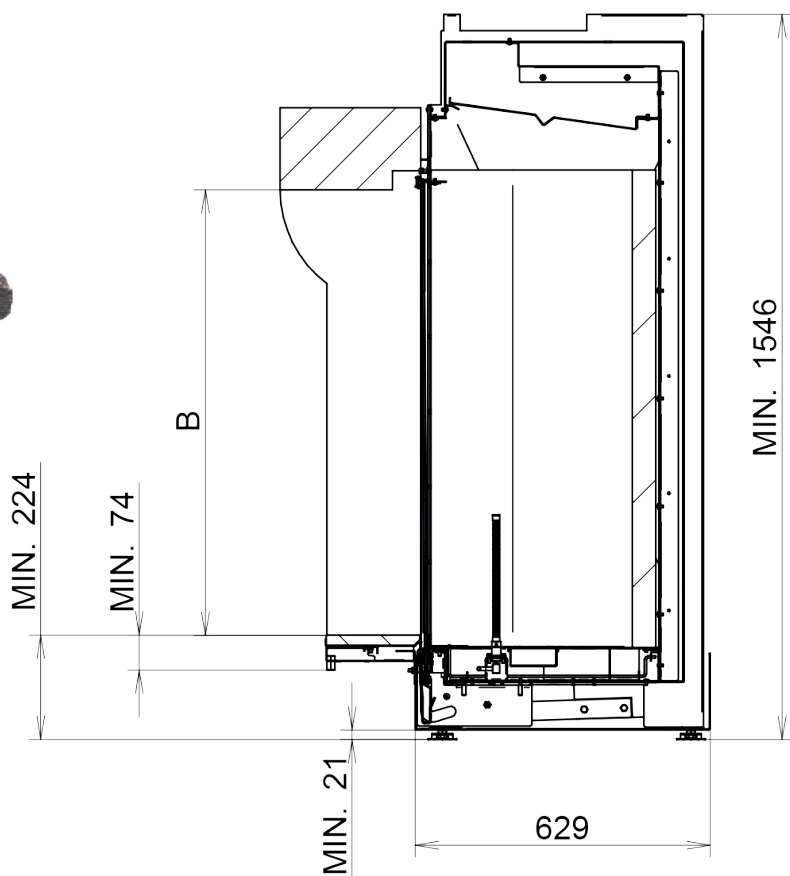
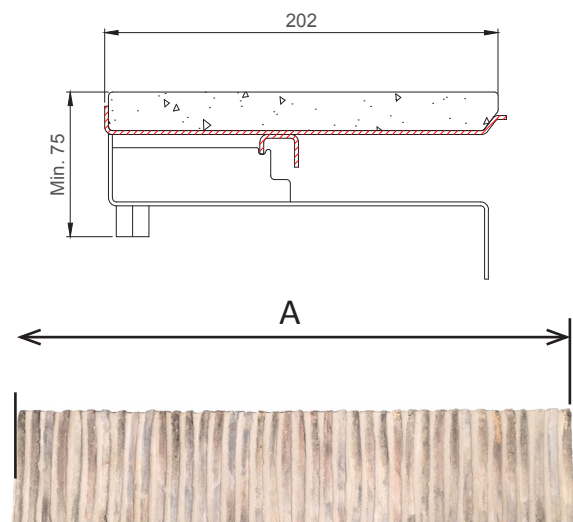




Finition contre déflecteur et profil latéral

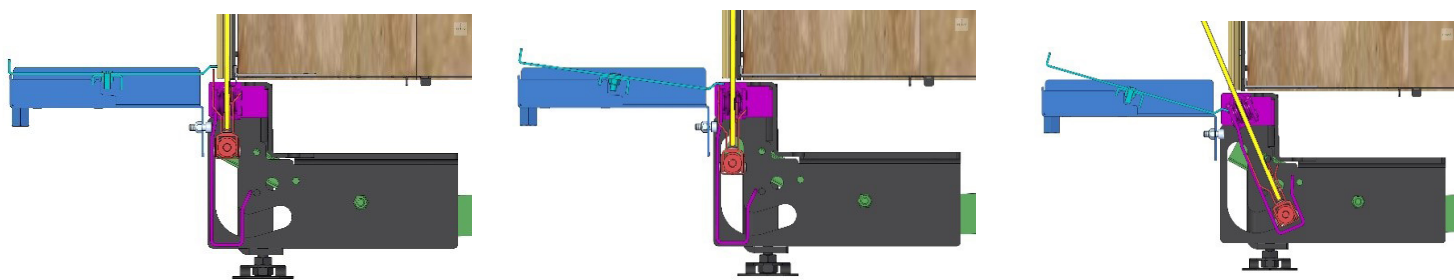


Finition boîtier pivotante (4ième côté amovible)



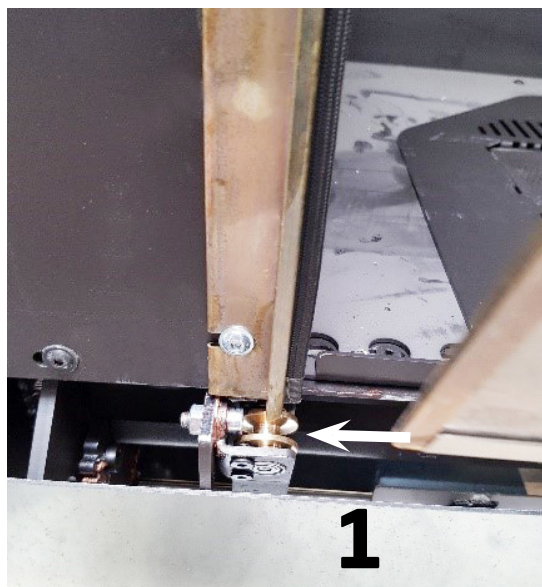
A-A

1:20

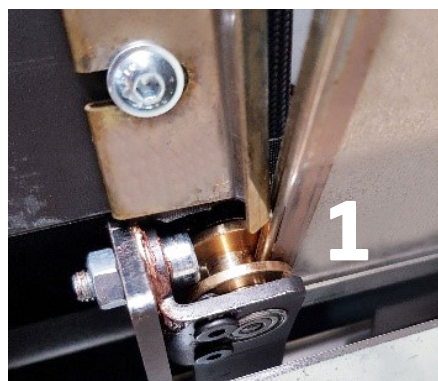
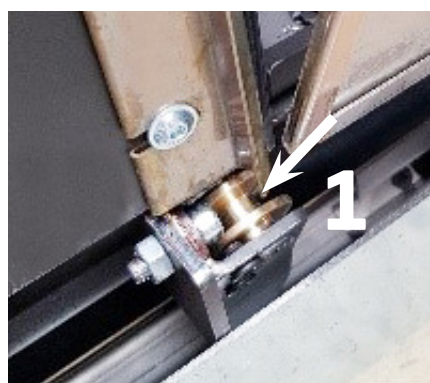


## 8. MONTAGE DE LA VITRE

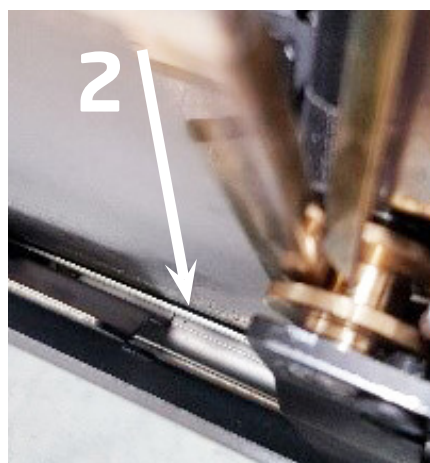
Pour protéger le verre des bris, il est fourni séparément avec le foyer.  
Nous vous recommandons de monter la fenêtre une fois l'appareil complètement installé et encadré. De même, ne montez pas la fenêtre avant d'avoir fini l'intérieur avec la décoration de briquettes.



1. La porte doit être glissée dans les roulettes à gauche et à droite.

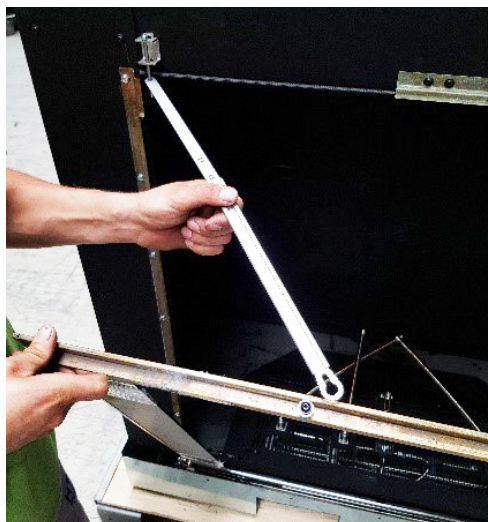


2. Poussez la porte dans les profils, vers le bas





Gardez la porte ouverte autant que possible et attachez le support selon photo



1. Fermez la porte en la poussant vers le bas et vers le foyer en même temps



2. Poussez la porte contre le foyer.



3. La porte monte automatiquement et sera verrouillé une fois que elle prends position derrière le profil plié.



## 9. MONTAGE DU BOÎTIER PIVOTANT

Si vous souhaitez poser une bande de briques devant le foyer, vous devez installer un boîtier basculant au préalable.

**Sans ce dispositif, la vitre se brisera avec l'ouverture de la porte**

**Le boîtier est une option gratuite et doit être demandé à la commande**



Attention : ne pas installer le boîtier sur un foyer déjà équipé d'une vitre ou d'une porte avec vitre.

Pièces livrées avec le boîtier inclinable:

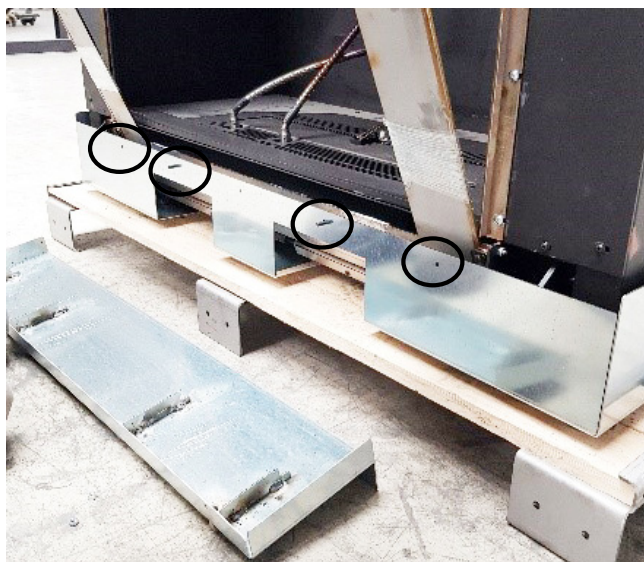
1. tôle profilé noir
2. tôle inclinable
3. Boîtier
4. Boulons et écrous



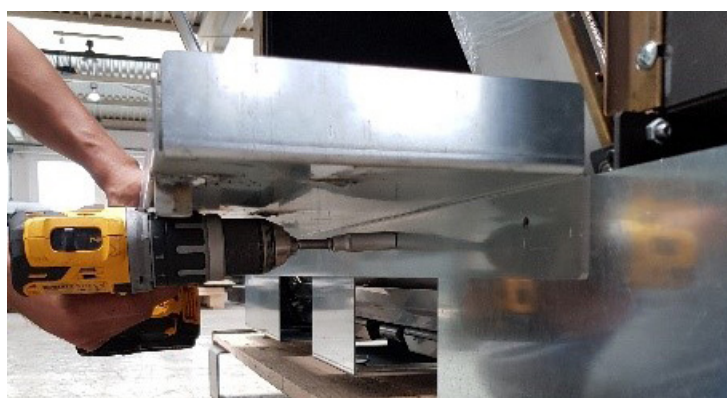
Déposer la tôle profilé dans le foyer selon la photo







Utiliser les boulons et écrous (fournis avec le foyer) pour attacher le boîtier au foyer.



Utiliser les longs boulons (fournis avec le foyer) pour mettre le boîtier à niveau avec le sol





Important: contrôler le bon fonctionnement du boîtier pivotant



Porte fermée : tôle inclinable à l'horizontal



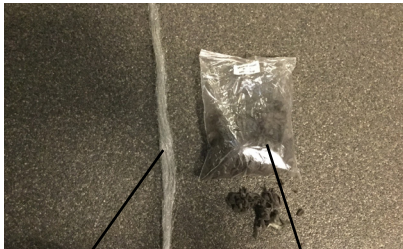
A l'ouverture de la porte, la tôle inclinable se met en position inclinée



Porte entièrement ouverte : la tôle inclinable doit être inclinée comme sur la photo

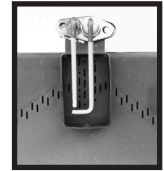


## 10. SET DE BÛCHES TRUE VISION RUSTICA

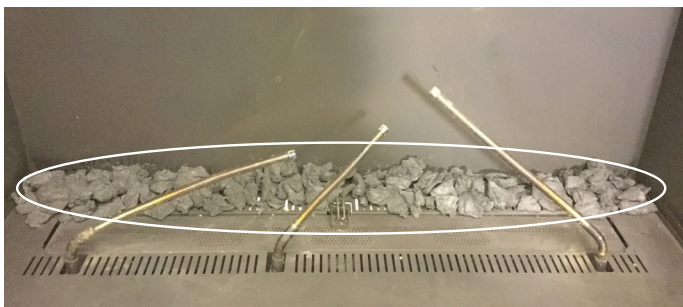
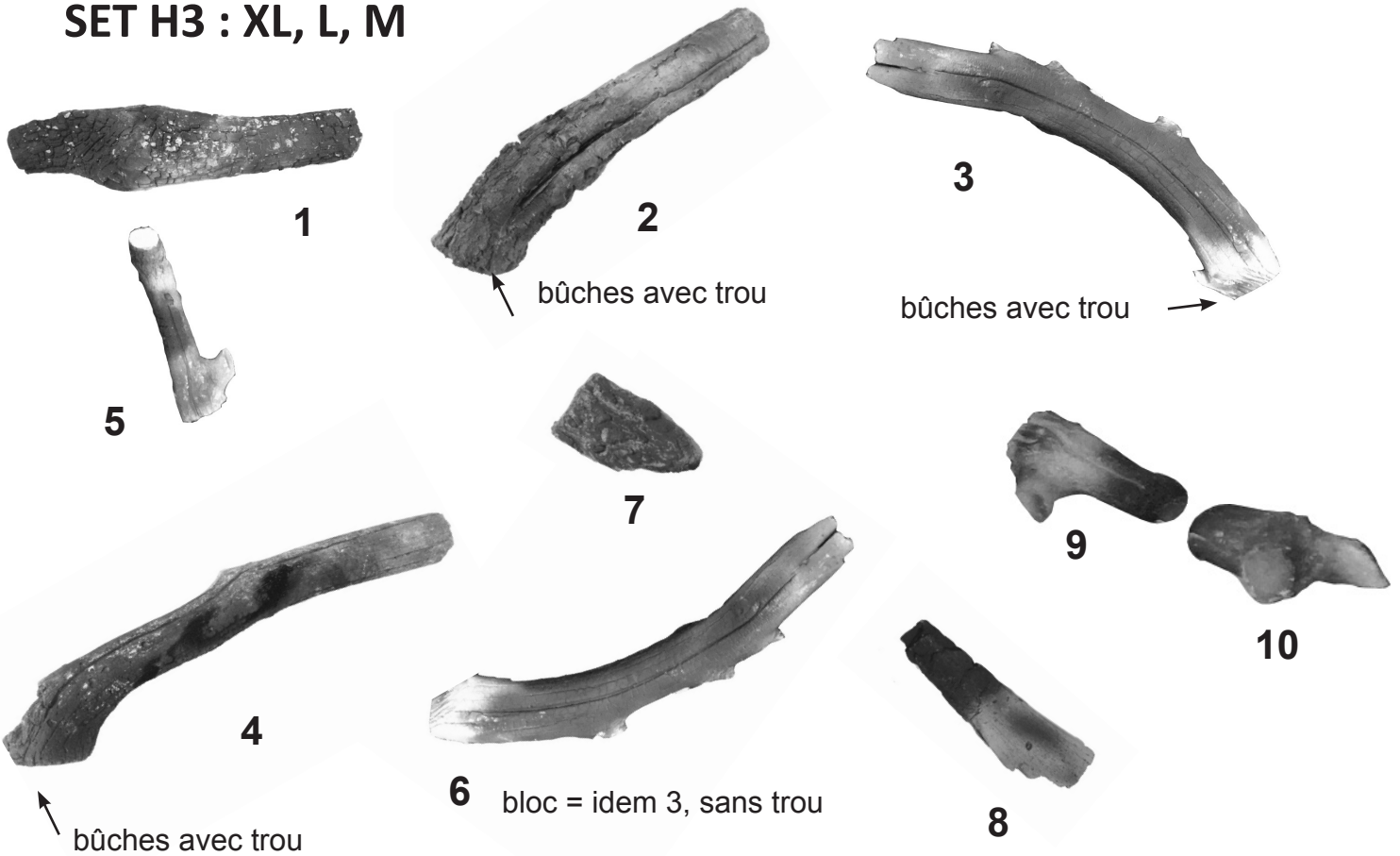


cheveux d'anges    laine de verre (noir)  
+ 5 sachets imitation charbon

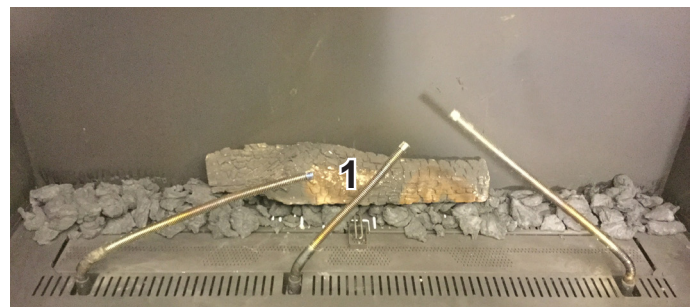
ATTENTION : NE RIEN POSER SUR LA TIGE D'ALLUMAGE ET DANS LA ZONE RECTANGULAIRE. ESSAYEZ D'ÉVITER DE POSITIONNER L'IMITATION CHARBON SUR LES PETITES OUVERTURES DU



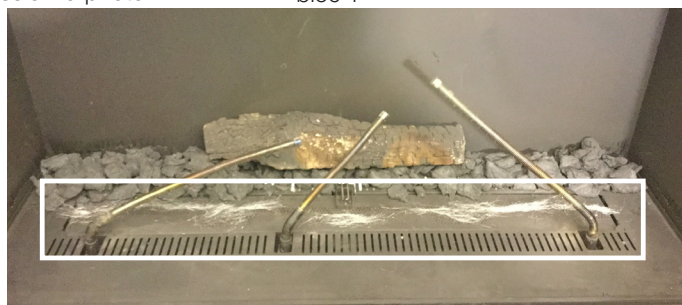
### SET H3 : XL, L, M



Déposer une partie de l'imitation charbon selon la photo.

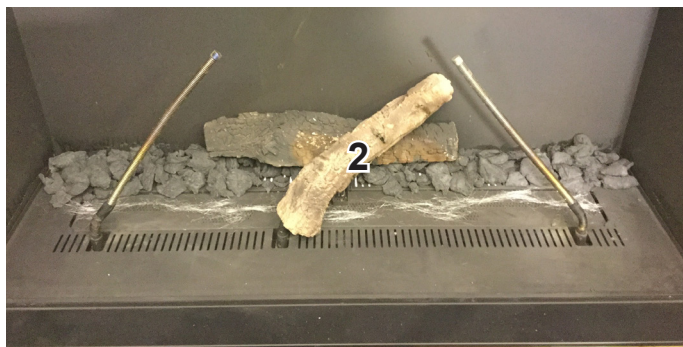


bloc 1



Les "cheveux d'ange" doivent être démêlés en longueur et déposer sur toute la longueur du brûleur selon la photo ci-dessus.





Glisser bloc 2 (avec trou) sur le brûleur flexibles



Glisser bloc 3 (avec trou) sur le brûleur flexibles



Glisser bloc 4 (avec trou) sur le brûleur flexibles



Déposer l'imitation charbon selon la photo



Couvrir les cheveux d'anges avec la laine de verre



bloc 5



bloc 6



bloc 7 et 8

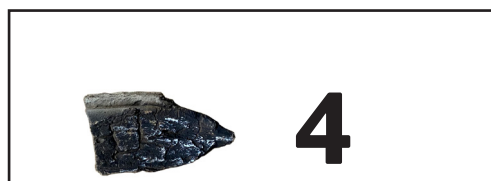
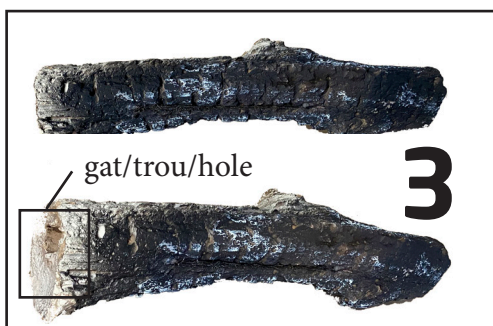




bloc 9 (derrière la vitre) et bloc 10 devant la vitre (en dehors du foyer)

# SET H1 : SMALL

3 pakjes imitatiekolen / 3 sachets imitation charbon /  
3 bags of charcoal imitation / 3 Beutel Holzkohleimitation



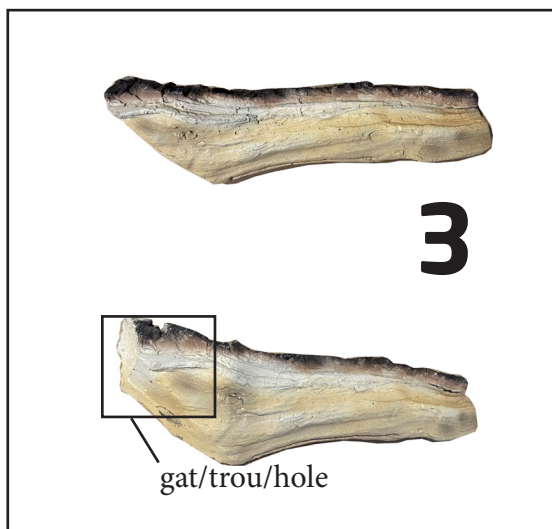
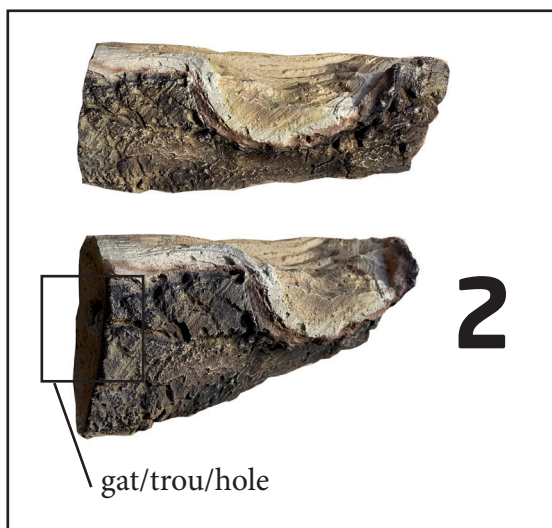






# SET H2 : SMALL

3 pakjes imitatiekolen / 3 sachets imitation charbon /  
3 bags of charcoal imitation / 3 Beutel Holzkohleimitation







# RUSTICA SMALL

Met LED / avec LED / With LED / Mit LED



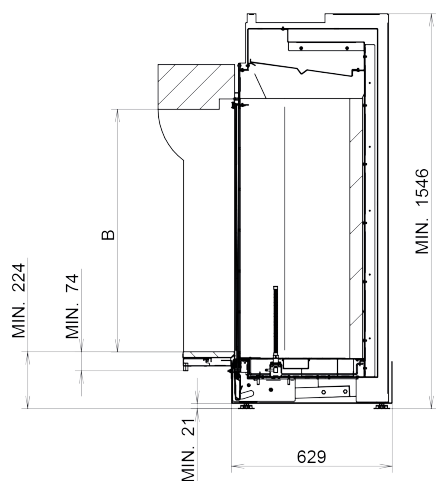
As / cendre / ashes





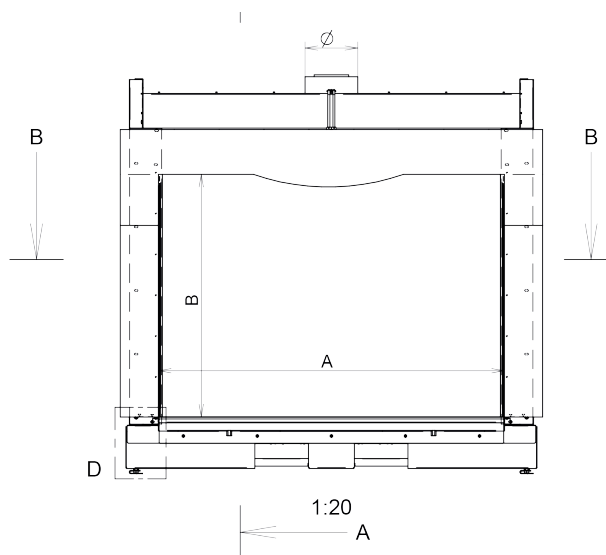
# 11. DIMENSIONS

## XL, L, M



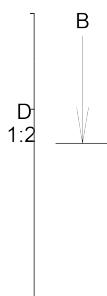
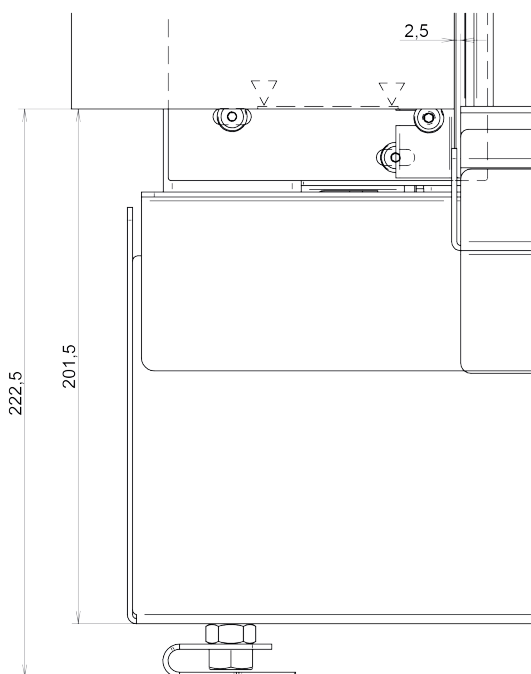
A-A

1:20

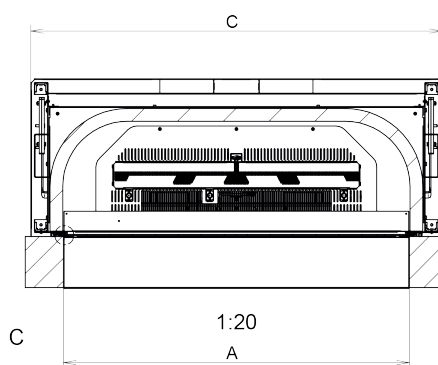


1:20

A



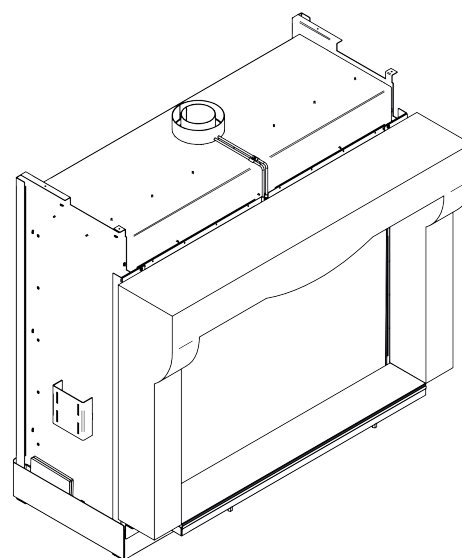
D  
1:2



C

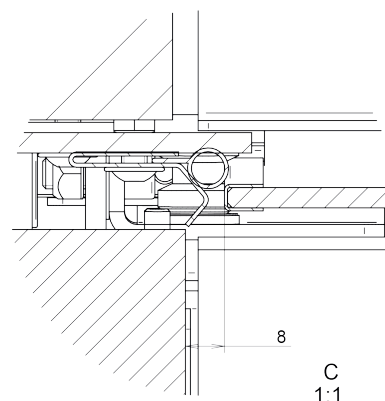
1:20

A



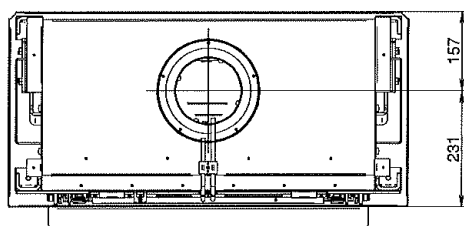
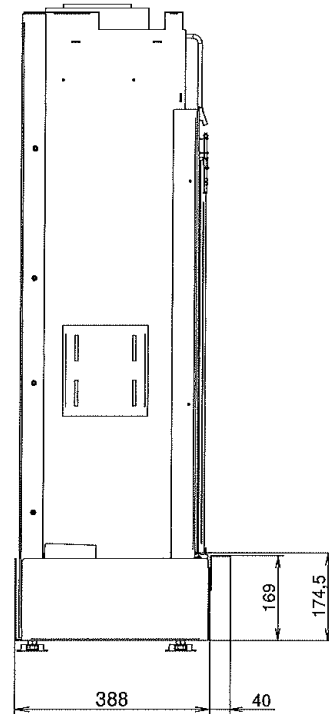
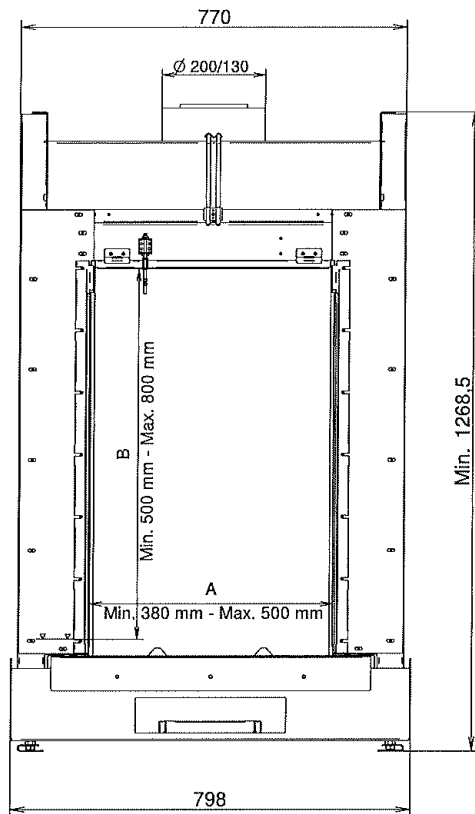
1:20

| Type       | A(mm)     | B(mm)    | C(mm) |
|------------|-----------|----------|-------|
| Rustica M  | 850-995   | 800-1100 | 1311  |
| Rustica L  | 1000-1175 | 800-1100 | 1461  |
| Rustica XL | 1180-1360 | 800-1100 | 1611  |



C  
1:1

# Rustica SMALL



# RUSTICA S

